



Hélia n. o.
Domov sociálnych služieb
Hélia Neporadza, č. d. 97, 980 45 Štrkovec

VÝROČNÁ SPRÁVA



ROK: 2022

Obsah

1 Úvod	3
1.1. Poskytovateľ sociálnej služby	3
1.2. Hospodárenie neziskovej organizácie	4
2 Činnosť Domova sociálnych služieb Héliá n.o.	5
2.1. Analýza personálnej štruktúry - rok 2022	5
3 Materiálno - technické a priestorové zabezpečenie poskytovania sociálnej služby	7
3.1. Ubytovacie zariadenie DSS	7
3.2. Stravovací trakt	7
3.3. Práčovňa	9
3.4. Kúrenie	9
3.5. Iné činnosti	9
4 Poskytovanie sociálnych služieb	11
4.1. Prijímatelia sociálnych služieb ďalej len „PSS“ Domova sociálnych služieb Héliá	15
4.2. Práca s PSS v roku 2022	16
5 Zhodnotenie plnenia príjmov a výdavkov	22
6 Záver	26

1 ÚVOD

1.1. Poskytovateľ sociálnej služby

Poskytovateľom je od 01.07.2008 Hélia n.o., Domov sociálnych služieb. Hélia n.o., Domov sociálnych služieb je nezisková organizácia, ktorú svojim rozhodnutím č. 2008/07478, zo dňa 04.06.2008 registroval Obvodný úrad v Banskej Bystrici, odbor všeobecnej vnútornej správy podľa ust. § 11 ods. 1 zákona NR SR č. 213/1997 Z.z. o neziskových organizáciách poskytujúcich všeobecne prospešné služby v znení zákona NR SR č. 35/2002, Z.z. pod číslom OVVS NO-16 2008.

1.1.1. *Názov neziskovej organizácie:* Hélia n.o.

1.1.2. *Sídlo neziskovej organizácie:* Neporadza č.97
980 45 Štrkovec

1.1.3. *IČO:* 42000998

1.1.4 *Druh poskytovaných služieb:*

Nezisková organizácia poskytuje všeobecne prospešné služby za vopred určených a pre všetkých používateľov rovnakých podmienok v zmysle platnej legislatívy.

Pri poskytovaní všeobecne prospešných služieb sa nezisková organizácia zameriava najmä na osoby :

- a/ staré
- b/ zdravotne postihnuté
- c/ bezvládne
- d/ vyžadujúce opateru
- e/ sociálne ohrozené
- f/ nachádzajúce sa v ťažkých životných situáciách
- g/ nachádzajúce sa v krízových situáciách

Hélia n.o. poskytuje sociálne služby bez ohľadu na vyznanie, vek, národnosť, rasu, jazyk, politické presvedčenie, sexuálnu orientáciu prijímateľov týchto služieb.

1.1.5. Orgány neziskovej organizácie: správna rada, riaditeľ a dozorná rada.

Štatutárnym orgánom je riaditeľ neziskovej organizácie, správna rada má 3 členov, dozorná rada tiež 3 členov.

1.2. Hospodárenie neziskovej organizácie

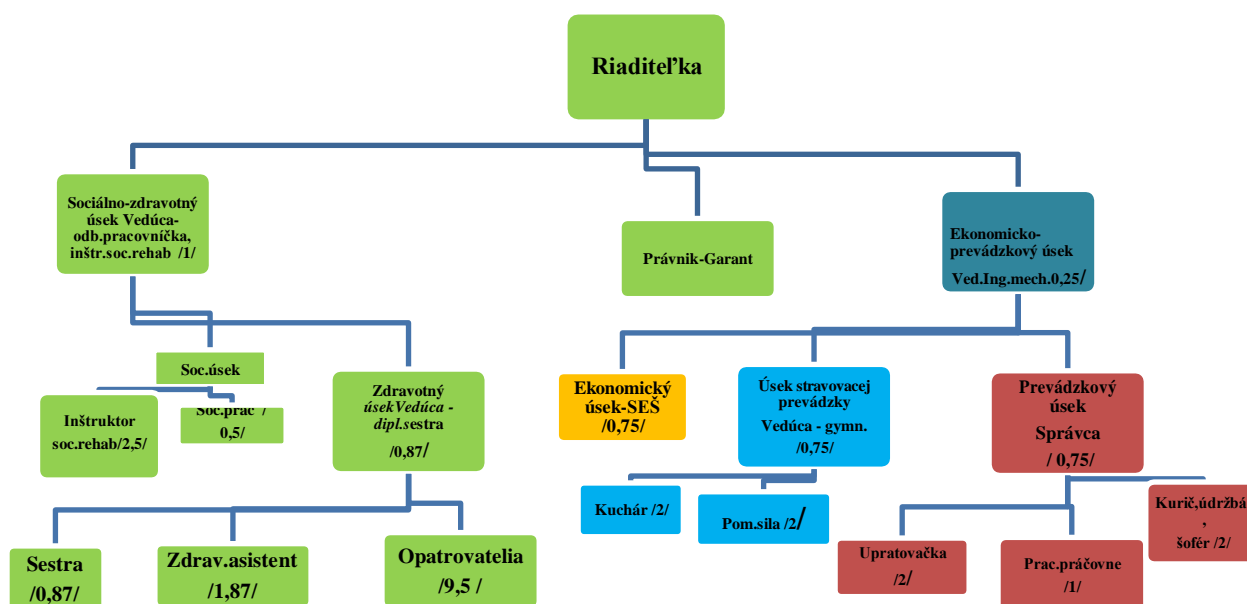
Činnosť neziskovej organizácie je zabezpečená :

- zo štátneho rozpočtu, z rozpočtu BBSK
- z úhrad od prijímateľov soc. služby
- z iných zdrojov

2 ČINNOSŤ DOMOVA SOCIÁLNYCH SLUŽIEB HÉLIA N.O.

2.1. Analýza personálnej štruktúry - rok 2022

2.1.1. Organizačná štruktúra DSS Hélia 2022



2.1.2. Zamestnanci DSS Hélia

Pracovné zaradenie

Vzdelanie

Riaditeľka

Vysokoškolské

Sociálny úsek

Vedúca sociálno-zdravotného úseku

Vysokoškolské

Sociálny pracovník

Vysokoškolské

Asistent sociálnej práce, právnik

Vysokoškolské

Inštruktor soc.rehab

Akreditovaný kurz inštr. soc. rehab.

Zdravotný úsek

Vedúca zdrav. úseku

Sestra

Opatrovatelia

Zdrav. asistent

Vysokoškolské

Stredná zdrav. škola

Akreditovaný kurz z opatrovania

Stredná zdrav. škola

Ekonomicko – prevádzkový úsek

Vedúci prevádzkového úseku

Ekonomka

Vedúca stravovacej prevádzky

Správca

Vysokoškolské

Stredoškolské - ekonomický smer, vychováv,

Gymnázium

Gymnázium

Stravovací úsek

Kuchárka

Kuchár

Pomocná kuchárka

Pomocná prac. sila v kuchyni

SOU - smer kuchár, servírka

SOU - smer kuchár, čašník

SOU – odevné +odb.spôsobilosť manipul.s pot.

SOU – odevné +odb.spôsobilosť manipul.s pot.

Ostatní zamestnanci

Kurič - vodič – údržbár

Pracovníčka pracovne

Upratovačky

SOU – opravár mechanik

SOU – odevné – šička

Základné

3 MATERIÁLNO - TECHNICKÉ A PRIESTOROVÉ ZABEZPEČENIE POSKYTOVANIA SOCIÁLNEJ SLUŽBY

3.1. Ubytovacie zariadenie DSS

a) V DSS je ubytovanie zabezpečené v 22 izbách. Na prízemí sa nachádzajú 4 izby, na prvom poschodí je 7 izieb, na druhom poschodí 11 izieb. Izby sú dvoj- a trojposteľové.

b) priestorové zabezpečenie :

- prízemie: kancelárie, šatne pre zamestnancov, sklady, hyg. zariadenia, izby pre PSS, miestnosť tvorivej dielne,
- 1. poschodie: izby pre PSS, spoločenská miestnosť, hyg. zariadenia, sklady, inšpekčná miestnosť pre zdrav. personál
- 2. poschodie: hyg. zariadenia, izby pre PSS
- vedľajšia budova: pracovňa a sušiareň, dielňa, sklady, garáže a iné priestory

3.2. Stravovací trakt

Stravovací trakt je umiestnený v suteréne hlavnej budovy. Tu sa nachádza kuchyňa, jedáleň PSS, jedáleň zamestnancov, šatňa kuchárov, soc. zariadenie a pomocné priestory. Priestory vymaľované, pravidelne sa odstraňovali rôzne poruchy kuchynských zariadení.

1/ Stravovanie

V zariadení je stravovanie považované za dôležitú súčasť kultúry, preto sa kladie dôraz na prostredie jedálne, potrebnú pohodu a klud so snahou rešpektovať individuálne nároky klientov. Poskytovanie stravy je v súlade so zásadami správnej výživy s prihliadnutím na vek a zdravotný stav prijímateľa soc. služby podľa stravnej jednotky. Pravidelne sa hodnotí spokojnosť prijímateľov formou ankety, ktorá sa vyhodnocuje a na základe hodnotenia sa robia zmeny v zostavovaní jedálnych lístkov.

Možnosť vyjadriť sa k stravovaniu (svoje písomné návrhy, pripomienky a požiadavky) majú všetci prijímatelia sociálnych služieb, ktorí svoje pripomienky môžu podávať aj prostredníctvom svojho zástupcu v stravovacej komisii.

2/ Stravná jednotka

Za stravnú jednotku sa považujú náklady na suroviny a režijné náklady na prípravu stravy.

3/ Počet jedál

Každý PSS môže odoberať stravu 5x / diabetici 6x / denne. Personál taktiež zodpovedá za dodržiavanie pitného režimu.

4/ Časový rozvrh

Strava sa v zariadení poskytuje v tomto časovom rozvrhu :

- raňajky od 8.00 hod. do 8.45 hod.
- desiata od 10.00 hod. do 10.15 hod.
- obed pre PSS od 12.00 hod. do 13.00 hod.
- olovrant od 16.00 hod. do 16.30 hod.
- večera pre PSS od 17.00 hod. do 17.30 hod.

avšak v prípade potreby personál stravu podá aj mimo tohto časového rozvrhu.

5/ Príprava stravy

Strava sa pripravuje podľa jedálneho lístka, ktorý navrhuje a zostavuje stravovacia komisia na 2 týždne dopredu. Stravovacia komisia pri zostavovaní jedálneho lístka dbá o pestrosť podávanej stravy, kalorickú a biologickú hodnotu stravy. Jedálny lístok schvaľuje riaditeľka zariadenia.

6/ Zostavovanie jedálnych lístkov

Každý člen stravovacej komisie má právo pri zostavovaní jedálneho lístka vzniesť pripomienky k strave.

7/ Druhy jedál

V zariadení sa podáva diabetická diéta, šetriaca strava, strava s obmedzením tukov a mletá strava.

8/ Miesto stravovania

Strava sa konzumuje v jedálni a v spoločenskej miestnosti domova. Do izieb sa odnáša strava najmä tým klientom, ktorí pre nepriaznivý zdravotný stav nemôžu sa dostať do jedálne alebo do spoločenskej miestnosti.

9/ Výdaj jedla

Službukonajúci zamestnanci zabezpečujú bezproblémový výdaj jedla a čistotu jedálne.

10/ Dodržiavanie hyg. - epid. predpisov

Určený zamestnanec je zodpovedný za vydávanie stravy a odloženie zložiek stravy, ktoré sa uskladňujú 48 hodín v chladiacom boxe výdajne a vedie pravidelne predpísanú evidenciu o vzorkách stravy.

3.3. Práčovňa

Práčovňa je umiestnená v samostatnej budove. Kanalizačný systém a septiká boli pravidelne čistené, uskutočnila sa pravidelná údržba a oprava veľkokapacitnej práčky, taktiež boli zabezpečené 2 nové malokapacitné práčky.

3.4. Kúrenie

V kotolni sú 2 kotly značky Varmstar s tepelným výkonom 75 kW. Vykurovacím médiom je hnedé uhlie orech A. Pred vykurovacím obdobím bola realizovaná odborná prehliadka kotolne, revízia kotla a komínov.

Na prípravu teplej úžitkovej vody sa využíva aj slnečná energia /slnečné kolektory/.

3.5. Iné činnosti

- maľovanie ubytovacích priestorov
- maľovanie vedľajšej budovy
- oprava a údržba motorových vozidiel
- opravárske a údržbárske práce v priestoroch DSS a v areáli
- pravidelné kosenie trávy
- rekonštrukcia kancelárskych priestorov
- rekonštrukcia sesterskej miestnosti
- rekonštrukcia kúpeľní
- výmena vodnej pumpy
- vybudovanie kamerového systému okolo areálu DSS
- vybudovanie protipožiarného systému
- vybudovanie vonkajšej „telocvične“
- zakúpenie nábytku pre PSS domova
- zakúpenie nábytku do kancelárií
- zakúpenie nových pračiek do práčovne

4 POSKYTOVANIE SOCIÁLNYCH SLUŽIEB

HÉLIA n. o. – Domov sociálnych služieb Hélia (ďalej len DSS) je zariadenie sociálnych služieb, ktoré poskytuje sociálne služby na riešenie nepriaznivej sociálnej situácie z dôvodu ťažkého zdravotného postihnutia a nepriaznivého zdravotného stavu pre fyzické osoby odkázané na pomoc inej fyzickej osoby podľa zákona NR SR č. 448/2008 Z. z. o sociálnych službách.

Hélia n.o. - DSS Hélia ako poskytovateľ sociálnej služby je zaregistrovaný v registri poskytovateľov sociálnych služieb BBSK ako neverejný poskytovateľ.

Starostlivosť sa poskytuje nepretržite po celý kalendárny rok dospelým občanom so zdravotným postihnutím, ktorými sú telesné postihnutie, duševné poruchy a poruchy správania, zmyslové postihnutie, alebo kombinácia týchto postihnutí.

DSS vykonáva odborné činnosti, obslužné činnosti a ďalšie činnosti, zabezpečuje vykonávanie týchto činností alebo utvára podmienky na ich vykonávanie:

1. odborné činnosti

- pomoc pri odkázanosti fyzickej osoby na pomoc inej fyzickej osoby,
- sociálne poradenstvo,
- sociálna rehabilitácia
- pomoc pri uplatňovaní práv a právom chránených záujmov
- pomoc pri výkone opatrovníckych práv a povinností
- zabezpečenie ošetrovateľskej starostlivosti
- zabezpečenie rozvoja pracovných zručností
- zabezpečenie pomoci pri pracovnom uplatnení

2. obslužné činnosti

- ubytovanie a poskytovanie vecných plnení spojených s ubytovaním
- stravovanie
- upratovanie, pranie, žehlenie, údržba bielizne a šatstva,

3. ďalšie činnosti

- utváranie podmienok na vykonávanie nevyhnutnej základnej osobnej hygieny
- zabezpečenie záujmovej činnosti
- poskytovanie osobného vybavenia, nevyhnutného ošatenia a obuvi

- úschova cenných vecí

➤ ***Sociálne poradenstvo***

Je poskytované odbornými zamestnancami sociálneho úseku. Spočíva v poskytovaní základných informácií o možnostiach riešenia problémov prijímateľov sociálnej služby a v sprostredkovaní ďalšej odbornej pomoci (psychologickej, právnej, inej). Taktiež zahŕňa zisťovanie príčin vzniku, charakteru, a rozsahu problémov a poskytnutie konkrétnej odbornej pomoci. Jedná sa aj o poskytovanie konkrétnych informácií o možnostiach poskytovania sociálnej služby v zariadení alebo v inom zariadení v zmysle zákona 448/2008 o sociálnych službách. Súčasťou sociálno- poradenskej činnosti je aj spolupráca s rodinnými príslušníkmi prijímateľov sociálnej služby ako aj s rôznymi inštitúciami, čo vedie ku skvalitneniu poskytovaných služieb.

➤ ***Pomoc pri odkázanosti na pomoc inej fyzickej osoby***

Pomoc pri odkázanosti na pomoc inej fyzickej osoby je služba, ktorá je odbornou činnosťou a podľa prílohy č. 3 zákona o sociálnych službách v sebe zahŕňa napr.: *stravovanie, vyprázdňovanie, osobnú hygienu, celkový kúpeľ, obliekanie a vyzliekanie, zmena polohy – sedenie a státie, pohyb po schodoch a po rovine, orientácia v prostredí, dodržiavanie liečebného režimu, potrebu dohľadu.*

Tieto úkony sú zároveň kritériami na zaradenie do stupňa odkázanosti fyzickej osoby na pomoc inej fyzickej osoby na základe dosiahnutých bodov a pre určenie rozsahu odkázanosti (napr. pre poskytovanie sociálnych služieb v DSS je potrebný V. stupeň odkázanosti fyzickej osoby na pomoc inej fyzickej osoby).

➤ ***Pomoc pri uplatňovaní práv a právom chránených záujmov***

Ide o odbornú činnosť, ktorá sa vykonáva so súhlasom prijímateľa sociálnej služby, ktorá je zameraná najmä na poradenstvo pri vybavovaní úradných záležitostí, pomoci pri vybavovaní osobných dokladov, pri spisovaní a podávaní písomných podaní, vypisovaní tlačív, pri písomnej komunikácii v úradnom styku a vybavovaní iných vecí v záujme prijímateľa sociálnej služby.

➤ ***Sociálna rehabilitácia***

Je odborná činnosť zameraná na podporu samostatnosti, nezávislosti, sebestačnosti fyzickej

osoby rozvojom a nácvikom zručností alebo aktivizovaním schopností a posilňovaním návykov pri sebaobsluže a pri základných sociálnych aktivitách s maximálnym využitím prirodzených zdrojov v rodine a komunite. Ak je osoba odkázaná na pomoc inej osoby sociálna rehabilitácia je najmä nácvik používania pomôcky, nácvik priestorovej orientácie a samostatného pohybu a sociálnej komunikácie. Úlohou a cieľom sociálnej rehabilitácie je socializácia prijímateľa sociálnej služby ako aj jeho integrácia do spoločnosti. Je poskytovaná odbornými zamestnancami sociálneho úseku na základe vypracovaných individuálnych plánov resp. plánov sociálnej rehabilitácie. Pri zostavovaní programu vychádzajú zo sociálnej diagnostiky a z celkového zdravotno -bio- psychicko- sociálno- spirituálneho stavu PSS. Cieľom dlhodobého plánu sociálnej rehabilitácie je udržiavať, podporovať a rozvíjať samostatnosť, nezávislosť a sebestačnosť PSS.

➤ ***Ošetrovateľská starostlivosť***

V systéme starostlivosti o PSS nepretržite zabezpečujeme pre prijímateľov ošetrovateľské úkony, základné lekárske vyšetrenia, odborné lekárske vyšetrenia, kontrolné lekárske vyšetrenia, lekárske predpisy, poukazy na kompenzačné pomôcky, na materiálno - technické vybavenie a v neposlednom rade v stavoch bezprostredne ohrozujúcich život privolanie RZP.

Kvalifikovaní odborní zamestnanci plnia ordinačné pokyny lekárov na základe konzultácii na jednotlivých vizitách a vyšetreniach.

Ostatné odborné vyšetrenia sú realizované v zdravotníckych zariadeniach. Podľa stupňa odkázanosti sú na odborných vyšetreniach prijímateľa sprevádzaní opatrovateľom resp. sestrou. Zabezpečujeme predpisovanie a dodávanie liekov, zdravotných pomôcok a zdravotnej kozmetiky.

➤ ***Pomoc pri výkone opatrovníckych práv a povinností***

Pomoc pri výkone opatrovníckych práv a povinností predstavuje podpornú službu, ktorá spočíva najmä v poskytovaní alebo sprostredkovaní sociálneho a iného odborného poradenstva súdom ustanovenému opatrovníkovi, fyzickej osobe, ktorá má záujem stať sa opatrovníkom a fyzickej osobe, ktorá si nedokáže chrániť svoje práva a záujmy.

➤ ***Upratovanie, pranie, žehlenie a údržba bielizne a šatstva***

Upratovanie obytných a spoločenských priestorov je zabezpečené v pravidelných intervaloch

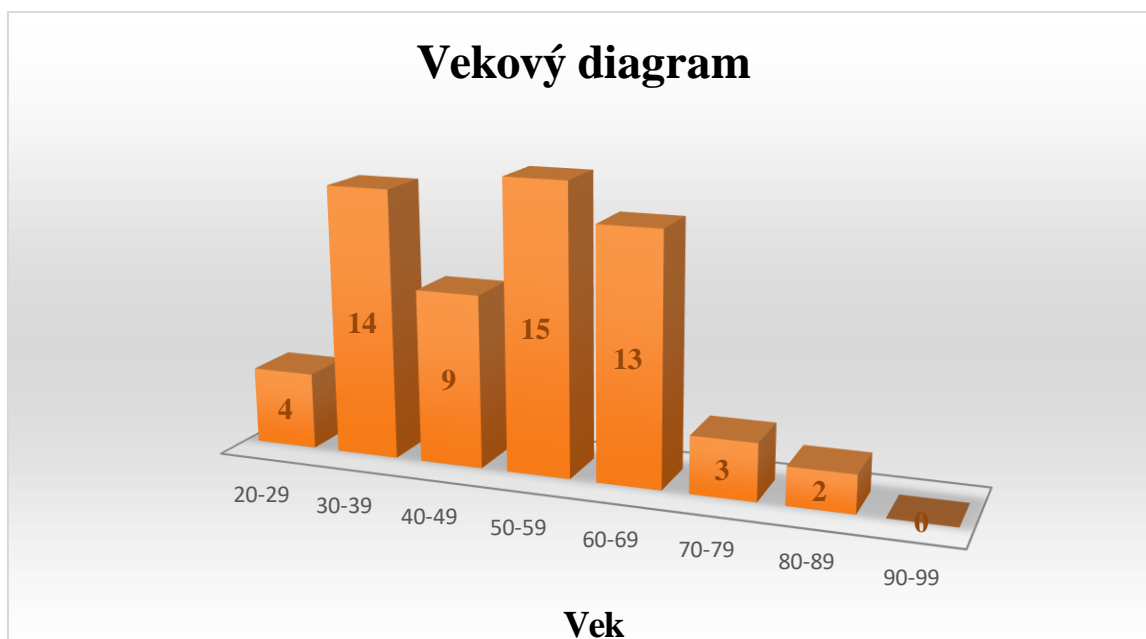
2 internými zamestnancami. Upratovaním sa rozumie najmä pravidelná mechanická očista a dezinfekcia umývateľných plôch, vysávanie a tepovanie kobercov, umývanie okien, utieranie prachu a priestorov obytnej miestnosti, príslušenstva obytnej miestnosti, spoločných priestorov, ako aj zabezpečenie čistiacich prostriedkov, pomôcok, energií a pracovnej sily. V prevádzke sa dodržiavajú hygienické a protiepidemiologické predpisy a opatrenia. DSS disponuje vlastnou práčovňou, kde každý deň sa zabezpečuje pranie, žehlenie a údržba bielizne a šatstva prijímateľov. Praním sa rozumie najmä triedenie, namáčanie, predpieranie, dezinfekcia a pranie bielizne a šatstva. Žehlením sa rozumie triedenie, ukladanie, žehlenie a mangľovanie bielizne a šatstva. Údržbou šatstva sa rozumie oprava a úprava osobného šatstva (prišívanie gombíkov, zašívanie poškodených častí)

4.1. Prijímatelia sociálnych služieb ďalej len „ PSS “ Domova sociálnych služieb Hélia n.o.

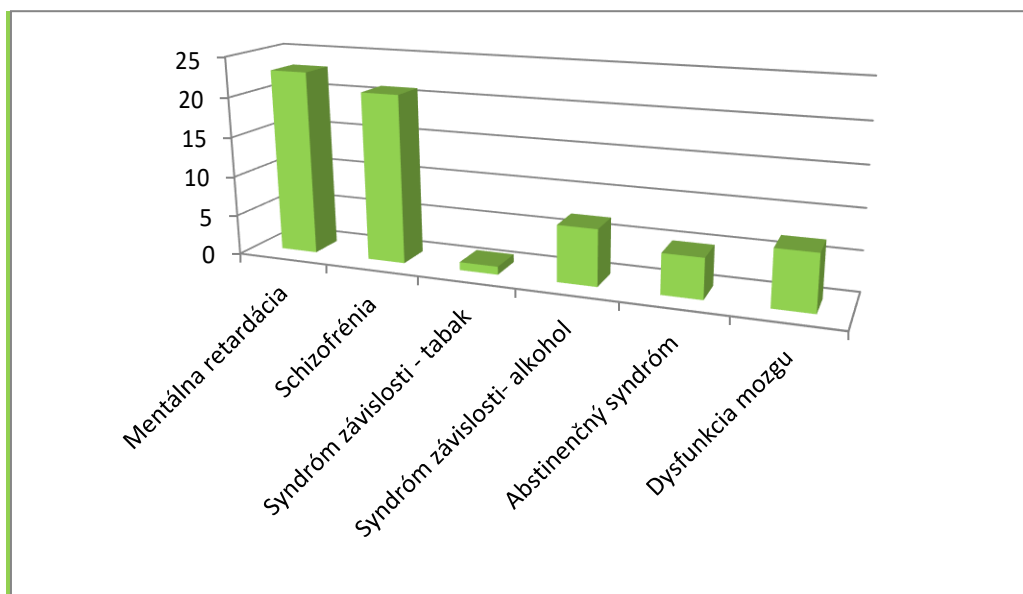
Pravidlá spolužitia, zásady správania a konania PSS umiestnených v Domove sociálnych služieb Hélia n.o. Neporadza s cieľom uspokojovania a rozvíjania ich potrieb, záujmov a schopností stanovuje Domáci poriadok. S domácim poriadkom sú PSS a ich zákonní zástupcovia oboznámení pri nástupe do zariadenia, čo potvrdia svojim podpisom.

V priestoroch zariadenia sú vytvorené podmienky pre umiestnenie 60 PSS. V hodnotiacom období bola v zariadení poskytovaná sociálna služba spolu 60 PSS, pričom priemerný prepočítaný počet PSS za toto obdobie bol 57,978 %. V priebehu roka 2022 boli prijatí 7 PSS, zomreli 5 PSS, odišiel 1 PSS. Počet nevybavených žiadostí o poskytovanie sociálnych služieb do 31.12.2022 bol 0.

4.1.1. Veková štruktúra PSS



4.1.2. *Orientačná štruktúra PSS podľa psychiatrickej diagnózy / PSS majú viac diagnóz /*



4.1.3. *Štruktúra PSS podľa spôsobilosti na právne úkony*

Pozbavenie spôsobilosti na právne úkony - 39

Obmedzenie spôsobilosti na právne úkony - 2

Spôsobilosť na právne úkony v plnom rozsahu - 19

4.1.4. *Štruktúra PSS podľa stupňa odkázanosti*

V roku 2022 59 PSS mali VI. stupeň odkázanosti a 1 PSS mal stupeň odkázanosti V.

4.2. Práca s PSS v roku 2022

Úsek sociálno-zdravotnej starostlivosti, ktorý sa člení na oddelenia:

- sociálno-právne oddelenie a oddelenie záujmovej činnosti
- oddelenie zdravotno-opatrovateľskej činnosti

Pracovníci týchto úsekov zabezpečujú:

a) sociálno-právne oddelenie a oddelenie- záujmovej činnosti

- sociálnu adaptáciu a sociálnu rehabilitáciu, sociálne poradenstvo, rozvoj pracovných zručností, pomoc pri pracovnom uplatnení, zabezpečenie osobného vybavenia, nevyhnutného ošatenia
- pomoc pri uplatňovaní práv a právom chránených záujmov, prípravu a spisovanie zmlúv
- kultúrno-športovo-záujmovú činnosť, vytváranie záujmových krúžkov, aktivizáciu PSS

Tieto služby zabezpečujeme prostredníctvom kvalifikovaných pracovníkov, ktorí na základe zdravotného stavu a sociálnych diagnóz pripravujú plán činnosti, vedú činnosť PSS, zostavujú individuálne plány resp. plány sociálnej rehabilitácie a podieľajú sa na adaptácii a aktivizácii PSS.

Využívajú hlavne nasledovné metódy a formy:

- vstupná diagnostika PSS
- vedenie individuálnych rozhovorov s PSS
- vedenie skupinových tematických stretnutí
- kontakt a komunikácia s príbuznými
- kontakt so záujmovými združeniami, školami, organizáciami, inštitúciami
- príprava a vedenie tréningových programov na podporu a udržiavanie mentálnych funkcií
- príprava a vedenie liečebno-pedagogických cvičení a programov
- organizácia rekreačno-edukačných aktivít
- organizácia spoločenských, kultúrnych a športových aktivít
- vedenie mesačnej evidencie PSS

b) na oddelení zdravotno-opatrovateľskej starostlivosti:

- pomoc pri odkázanosti na pomoc inej osoby, ošetrovateľskú starostlivosť
- lekárske vyšetrenia, liečbu a poradenskú službu,
- dodržiavanie hygienických a protiepidemiologických zásad a opatrení, poskytovanie zdravotníckeho materiálu, liekov, zdravotníckej techniky v zmysle právnych

možností zariadenia

- vedenie príslušnej dokumentácie spojenej s poskytovaním opatrovateľských a ošetrovateľských služieb,
- sociálnu adaptáciu a sociálnu rehabilitáciu v spolupráci s úsekom kultúrno-záujmovej a pracovnej činnosti

Zariadenie zabezpečuje zdravotnícke služby prostredníctvom a pod dohľadom lekára, ktorého služby pozostávajú z pravidelnej kontroly zdravotného stavu PSS.

Lekár zabezpečuje kompletný manažment zdravotnej starostlivosti - poradenské, konzultačné a zdravotnícke služby v spolupráci so zdravotníckym a opatrovateľským personálom zariadenia DSS Hélia n.o.

Okrem všeobecného lekára majú PSS k dispozícii aj psychiatrov, stomatólogov ako aj iných odborných lekárov podľa ich potreby.

4.2.1. Rozvoj pracovných zručností a pomoc pri pracovnom uplatnení

Liečenie pracovnou činnosťou, pri ktorej sa využíva účinok práce na liečenie chorého organizmu alebo narušenej psychiky je jedna z najvýznamnejších a najúčinnějších rehabilitačných prostriedkov tým, že pôsobí cez motorickú oblasť, ktorá je dobre prístupná. Dôležitým faktorom je striedanie aktivity, oddychu, napätia, uvoľnenia, čím u sledovaného jedinca dosahuje pocit sebaistoty, stimuluje sa aktivita mozgovej kôry, vyvolávajú sa optimistické emócie, prebúdajú sa životné záujmy a kladne sa ovplyvňujú vzťahy medzi klientmi navzájom.

Pracovné návyky viedli prijímateľov ku konštruktívnejšiemu mysleniu, zvyšovali telesnú a manuálnu obratnosť čo kladne pôsobilo na sebavedomie PSS. Na báze dobrovoľnosti a podľa záujmu v našom domove pracovná činnosť bola rozdelená na:

1/ Prácu pri prevádzke domova:

Prijímatelia sa podľa svojich schopností zapájali do prác:

- a. kuchyňa a jedáleň domova:** stolovanie, mytie a utieranie nádob, ukladanie nádob, prestieranie k jednotlivým jedlám, čistenie zemiakov, zeleniny
- b. práčovňa:** namáčanie, vešanie, žehlenie, rozdeľovanie a ukladanie prádla
- c. udržiavanie poriadku v domove a v areáli DSS:** čistenie podlahy, ustielanie postelí, utieranie prachu, upratovanie v areáli

- d. **iné práce** – pomoc pri príprave kuriva, zber sena, niektorí prijímatelia, pomáhajú pri drobných údržbárskych prácach

2/ Práca v záhrade

V rámci tohto prístupu učíme PSS zručnostiam potrebným pre život, estetizácii prostredia a enviromentálnemu cíteniu. Pri polievaní a ošetrovaní kvetov a v rámci pobytu vonku klienti spoznávajú prírodu, zvieratká, učia sa starať o živú prírodu v našej záhrade, orientovať sa v priestore s prepojením aj na pohybovú činnosť. Tieto výchovné programy podporujú a rozvíjajú elementárne zručnosti, základné pracovné návyky, ktoré rozvíjajú a zdokonaľujú jemnú motoriku, motorickú koordináciu. PSS okopávali, pleli, polievali.

Prijímatelia, ktorým zdravotný stav nedovoľuje aktívne sa podieľať na týchto prácach sú vedení k tomu, aby v maximálnej možnej miere dodržiavali čistotu a poriadok, jednak v samotnom zariadení sociálnych služieb ako aj v jeho okolí.

3/ práce pri chove zvierat – čistenie stajní, kŕmenie zvierat

4.2.2. Záujmová činnosť

Záujmová činnosť predstavuje jednu oblasť z činností nášho zariadenia, ktorej cieľom je poskytnúť prijímateľom soc. služieb zmysluplné využívanie voľného času. Mesačný plán záujmových činností je zostavený podľa potrieb a záujmov PSS s ohľadom na významné a medzinárodné dni v danom mesiaci, na poveternostné podmienky v danom ročnom období a aktuálnu situáciu. Aktivity sú zamerané hlavne na rozvoj sociálnych, telesných a psychických vlastností prijímateľov soc. služieb s prihliadnutím na individualitu každého prijímateľa. Účasť na týchto činnostiach je pre PSS dobrovoľná.

Pre hodnotné využitie voľného času a udržanie si duševnej sviežosti PSS, v roku 2022 sa uskutočnili nasledovné aktivity ktoré môžeme rozdeliť ako:

- takzvané **kreatívne dielne**, kde sa rozvíjala hlavne jemná, hrubá motorika a tvorivosť PSS: výtvarné a kreatívne tvorby na rôzne témy s rôznou technikou, zhotovenie, príprava ozdôb na sviatky a výstava z nich,
- činnosti v rámci ktorej sa organizovali **kultúrno-spoločenské, zábavné, podujatia** v zariadení ale aj mimo neho, ako: fašiangová zábava, zábava na deň priateľov, Africká

party, celodenná zábava pri príležitosti medzinárodného dňa radosti, hudobné popoludnie na deň klaunov, slávnostné zábavné popoludnie spojené družobným stretnutím so ZpS Číž, halloweenska zábava, rozlúčka so starým rokom,

- **hry**, ktoré prinášajú radosť a v prípade prehry aj emócie: ako napríklad skladanie skladačiek a domina, kartové a spoločenské hry, rôzne didaktické a motivačné hry, hry na podporu a tréning pamäte, pozeranie televízora a videa
- **vychádzky a prechádzky**, ako: pozorovanie jarnej prírody, letná prechádzka, plánovaný piknik do blízkeho okolia, augustová vychádzka do blízkej prírody, zbieranie púpavy, hríbov, bazy, jesenná prechádzka v parku, návšteva jazdiarne
- aktivity ktoré slúžili na posilnenie dobrých medziľudských vzťahov ako **posedenia v areáli a v záhrade domova, spojené s grilovaním alebo spevom** boli oslavy narodenín a menín, posedenie v cukrárni v Tornali, opekačky, súťaž vo varení guláša, relaxácie v postavenom bazéne na dvore, akcia „po stopách starej mamy“ kde sa pripravovali kysnuté koláče v obecnej peci v Neporadzi
- v lete sa zorganizovali **poznávacie výlety** ako: návšteva jazera v Hubove, poznávací výlet do Betliara, výlet do Muráňa, poznaj svoje okolie – návšteva Tornale, Rimavskej Soboty
- Pre stimuláciu mobility, PSS mali možnosť sa zúčastniť na **športových aktivitách**, ktoré slúžili na zlepšenie ich celkového fyzického a psychického stavu: ako rôzne loptové hry, bicyklovanie, box, relaxačné cvičenia. A na rôznych **pracovných aktivitách** u ktorých okrem rozvíjania pracovných zručností sa tu rozvíjala aj vytrvalosť, bezpečnosť pri práci a schopnosť spolupracovať so skupinou. Sem patrí: zdokonaľovanie v sebaobsluže: starostlivosť o osobné veci PSS, úprava lôžka, upratovanie izby, skrine. Výzdoba spoločných priestorov, vynášanie odpadkov. Pestovateľské práce, ako práce v záhrade a na pozemku, sezónne práce ako starostlivosť o kvety v interiéri a exteriéri, úprava záhonov, hrabanie lístia, odpratávanie snehu a pod. Pomocné práce v práčovni, a pri údržbárskych prácach, pomoc pri úprave hrobov zosnulých obyvateľov na cintoríne.

Podľa mesačných plánov kultúrnych, spoločenských a športových aktivít na rok 2022 sa uskutočnili najmä tieto činnosti :

- január – medzinárodný mesiac kreativity – učiť vnímať krásu v umení- výroba stromčekov šťastia, výroba koláží z fotografií, práca s odpadovým materiálom
- deň vzniku SR – pestovať vzťah k vlasti – výroba magnetiek zo sadry s obrázkami SR

- svetový Braillov deň – oboznamovanie sa s Braillovým písmom – praktická ukážka na obaloch z liekov, rozvoj hmatovej pamäti – hmatové hry
- Zjavenie Pána – odzdobovanie vianočných stromčekov, návšteva kostola – svätá omša
- Rozvíjanie všeobecnej obratnosti – pohybové hry v snehu, stavanie snehuliakov skupinách
- Oboznamovanie PSS so zmenami a zákonitosťami v prírode – vlastnou aktivitou spoznávať prírodu
- Svetový deň proti rakovine – poznávať základné princípy zdravého životného štýlu – rozhovor o zdraví a o zdravom životnom štýle, ochutnávanie zdravých potravín
- Príprava fašiangovej výzdoby a výroba masiek – rozvoj tvorivej schopnosti PSS
- Pochovávanie basy - spoznávanie ľudových tradícií
- Svetový deň chorých – vedenie PSS k záujmu o zdravie, Hygiena rúka a celého tela
- Fašiangové popoludnie spojené s hudbou a tancom
- Svetový deň sociálnej spravodlivosti – komunitné posedenie spojené s prednáškou o sociálnej spravodlivosti a o dodržiavaní ľudských práv a slobôd
- Medzinárodný deň materinského jazyka – navodiť spomienky na rodný jazyk a nárečia
- Marec- mesiac knihy – návšteva knižnice, práca s knihou a časopisom
- Deň arteterapie – spoznávať vlastnosti farieb – maľovanie jarných obrázkov
- Deň mozgu – zlepšovať kognitívne funkcie PSS – hry na tréning pamäte
- Deň šťastia – objavovať a vnímať krásu v bežnom živote – prechádzka a rôzne hudobno-pohybové hry
- Medzinárodný deň bábkarstva a bábkového divadla – výroba bábkových figúrok a predstavenie bábkového divadla
- Deň lesov – vychádzka do lesa a pozorovanie rôznych zvukov v lese, pozbieranie smeti v lese
- Svetový deň vody – viesť PSS ku citlivému prístupu k životnému prostrediu – výroba nástenky, prednáška, beseda
- Deň epilepsie – Purple day – výroba fialovej stužky
- Príprava na Veľkú Noc – spoznávať ľudové zvyky a tradície
- Svetový deň zdravia – viesť PSS k zdravému stravovaniu – výroba ovocných šalátov
- Medzinárodný deň rastlín – pestovanie priesad a klíčenie semien
- Veľkonočná nedeľa – návšteva kostola
- Deň Matky Zeme – rozvíjať úctu ku všetkému živému, výroba kvetináčov z odpadu
- Zasad' strom – sadenie stromov a kríkov

- Medzinárodný deň tanca – tanečná zábava
- Dni mesta Rimavská Sobota – návšteva jarmoku
- Deň matiek – prejaviť úctu k rodičom a starým rodičom – kreatívna dielňa
- Pohybom k zdraviu – pochopiť význam pravidelného pohybu a cvičenia – pohybové a súťažné hry
- Jarná brigáda – úprava okolia, práca v záhrade, výsadba kvetín
- Svetový deň hypertenzie – zdravotná prednáška spojená s meraním tlaku PSS
- Medzinárodný deň múzeí – exkurzia do múzea
- Svetový deň životného prostredia – výsadba letničiek, úprava vonkajších záhonov,
- Deň najlepších priateľov – celodenný zábavný program
- Svetový deň darcovstva krvi – beseda
- Medzinárodný deň piknikov – piknik v prírode
- Deň otcov – pripomenutie si svojich otcov
- Deň kvetov – výroba kvetov z rôzneho materiálu – výstava kvetov
- Svetový deň hudby – živá hudba, rôznorodosť hudobných štýlov – súťaž
- Svetový deň rybárstva – výlet k Hubovskému jazeru
- Medzinárodný deň Dunaja – Dunaj na mape, kreslenie slepej mapy
- Juniáles – kultúrne podujatie spojené s tanečnou zábavou, varenie guláša
- Medzinárodný deň vtipov – zábavné aktivity
- Medzinárodný deň čokolády – sladké popoludnie
- Medzinárodný deň hlavolamov – príprava hlavolamov zameraných na sústredenie, logické zmýšľanie a šikovnosť
- Deň stromu – návšteva Lesníckeho skanzenu vo Vydrovskej doline pri Čiernom Balogu
- Svetový deň hepatitídy – beseda na tému ako sa chrániť pred žltáčkou
- Medzinárodný deň priateľstva – výroba náramkov priateľstva a obdarovanie priateľov
- Medzinárodný týždeň klaunov – hudobno-zábavné popoludnie
- Deň leňošenia – relaxačné cvičenia
- Medzinárodný deň fotografie – uskutočnenie výstavy z fotografií
- Deň pohybových hier – futbalový zápas
- Jednodňové výlety podľa záujmu PSS
- Deň Ústavy SR – beseda
- Svetový deň prvej pomoci – prednáška s praktickou ukážkou
- Európsky deň jazykov – aktivity s ukážkami vybraných jazykov

- Medzinárodný deň starších ľudí – výroba darčiekov pre starších PSS
- Svetový deň ochrany zvierat – premietanie krátkeho filmu a rozprávky
- Svetový deň úsmevu – celodenné zábavné aktivity
- Svetový deň duševného zdravia – prednáška
- Deň starých rodičov – príprava a zasielanie pohľadníc starým rodičom
- Deň bielej palice – beseda
- Svetový deň umývania rúk – zvýšiť povedomie PSS o dôležitosti umývania rúk – beseda s praktickou ukážkou
- Halloween Party- vyrezávanie a zdobenie tekvic, Halloweenská diskotéka
- Úprava a čistenie hrobov zosnulých prijímateľov na miestnom cintoríne
- Návšteva cintorínov zosnulých príbuzných prijímateľov pri príležitosti Sviatku všetkých svätých
- Šarkaniáda – púšťanie šarkanov
- Svetový deň vegánov – organizovanie gastro popoludnia pod názvom Vegánske hody
- Svetový deň behu – organizovanie športového popoludnia
- Svetový deň slobody – prednáška, beseda
- Príprava na adventné obdobie – výroba adventných vencov
- Svetový deň diabetu – dodržiavanie zásad správnej výživy
- Svetový deň dobrosrdečnosti – starostlivosť o vtáčiky v zime – vykladanie vtáčích búdkov
- Medzinárodný deň mužov – kampaň Movember – výroba fúzov – beseda
- Svetový deň televízie – beseda a premietanie filmov
- Svetový deň časopisov – spoločné čítanie rôznych časopisov
- Prvá adventná nedeľa – čas duchovnej prípravy Vianoce – zapálenie prvej adventnej sviečky
- Predvianočné upratovanie – adventná výzdoba izieb
- Príprava na Vianočný program – nacvičovanie kolied, výroba vianočných ozdôb a pozdravov
- Medzinárodný deň zdravotne postihnutých osôb – rozhovor o začleňovaní osôb so zdravotným postihnutím do spoločnosti
- Mikulášska čižma – príchod Sv. Mikuláša – obdarovanie prijímateľov
- Vianočné tvorivé dielne
- Deň ľudských práv – diskusia
- Nezabúdať na blízkych – vypisovanie a zasielanie vianočných pozdravov

- Výzdoba zariadenia s vyrobenými dekoráciami, postavenie betlehemu, vianočných stromčekov
- Tradičné zvyky na sviatok sv. Lucie – poznávať ľudové zvyky a tradície
- Sladký deň pečenia – pečenie medovníkov a vianočných koláčikov
- Vianočné posedenie spojené s vianočným programom
- Duchovné adventné stretnutie s kňazom
- Slávnosť pod stromčekom, spoločná štedrá večera
- Rozlúčka so starým rokom – silvestrovská zábava

Druhú oblasť aktivít nášho zariadenia tvoria pravidelné krúžkové činnosti. Domov sociálnych služieb Hélia n.o. ponúka svojim prijímateľom nasledovné krúžkové činnosti.

- **Literárno-dramatický a čitateľský krúžok** – čítanie kníh a časopisov napomáha osobnostný rozvoj a uvoľňuje psychické napätie. Na čitateľskom krúžku sa píše aj listy ktoré chcú prijímatelia poslať svojim blízkym. V rámci literárno-dramatických činností sa nacvičujú kultúrne programy, ktoré sa prednášajú priamo v domove, ale sú aj také ktorými naši PSS chodia vystupovať na pozvanie do obce.
- **Tanečný a hudobný krúžok** – hudba cielene pôsobí na orgány a povzbudzuje duševné zážitky a tvorivé schopnosti PSS. Tanec prináša úsmev a dobrú náladu.
- **Maľovanie** – kresby a maľby slúžia na vyjadrenie vlastných pocitov PSS, pričom obohacujú aj tvorivosť a fantáziu.
- **Krúžok varenia a pečenia** pestuje v PSS pozitívny vzťah k práci, samostatnosť a mať radosť z vlastnej práce, oboznamuje ich s novými receptami a postupmi pri vykonanej práci, okrem toho sa učia aj sebaobslužné a stolovacie návyky
- **Krúžok šikovných rúk** podporuje rozvoj jemnej motoriky, manuálnych zručností a v neposlednom rade aj predstavivosť. V roku 2022 mali možnosť naši prijímatelia vyskúšať prácu s vlnou, batikovanie, tvorenie s gravírovacím perom, mozaikovanie, výrobu predmetov z fimo hmoty, aranžovanie, koráľkovanie, maľovanie na textil, prácu s betónom a so stuhou
- **Krúžok hospodárenia** slúži prijímateľom k ľahšej integrácii do spoločnosti, a napomáha samostatnosť pri nakupovaní.

5 ZHODNOTENIE PLNENIA PRÍJMOV A VÝDAVKOV

Pre zabezpečenie poskytovania sociálnych služieb a chod prevádzky zariadenia Héliá n. o. podľa zákona 448/2008 Z. z. o sociálnych službách, bol poskytnutý finančný príspevok od Vyššie územného celku 157 644,0 € a z ostatných zdrojov nižšie rozpísané v tabuľke.

Klienti za poskytnuté služby uhradili 193 888,99€ a od zamestnancov za obedy 4 130,96€ .

Od Úra du Prá ce	Prijatý finančný príspevok z BBSK V €	Prijatý finančný príspevok z Min.práce , soc.v. a rod. V € +dotácie žiadané	Dotácia Min.hospod , elektrická energia V €	Úhrada klientov v €	Doplatok za stravu od zamestnancov v €	Úroky z bank. úctov v €	Da ry v €
4892,28	157 644,0	465 834,05 21 600,00 19 604,00 10 530,00 8 700,00	815,21	193 888,99	4 130,96	0	0

Z celkového objemu príjmov boli hradené výdavky na mzdy a dohody v celkovej výške 405 771,01 €, odvody do poisťovní 138 679,58 €, zákonné sociálne náklady t. j. náhrady príjmu 693,41€ a tvorba sociálneho fondu v hodnote 3 571,84 €, ktorá bola použitá na úhradu relaxačných pobytov pre zamestnancov, na vianočné a veľkonočné darčeky. Po ročnom zúčtovaní za rok 2022 vznikla pohľadávka 0 € a záväzky 18 341,27€ bez vyplatenej decembrovej mzdy.

Z výdavkov najväčšie položky tvorili potraviny v sume 85 234,05 €, nákup DHIM 13529,18 €, všeobecný materiál a čistiace prostriedky 66 863,02 €, bežná oprava a údržba priestorov 6 014,34€, interiérové vybavenie v hodnote 5499,54, elektrická energia 41 878,22 €, tuhé palivo 18 650,70€, nájomné 36 570,00 €.

Celkové ekonomické oprávnené náklady za rok 2022 na jedného klienta na jeden mesiac :
1182,516€

5.2. Prehľad majetku a záväzkov za rok 2022

Účtovná jednotka v roku 2022 vykazuje hospodársky výsledok stratu vo výške -1367,71€.

Prehľad vybraných ukazovateľov za rok 2022 je nasledovný:

Názov	Rok 2021	Rok 2022	Index v % 2021/2022
Dlhodobý hmotný majetok	47967	41640	86,80
Zásoby	5123	7212	14,07
Krátkodobé pohľadávky	0	0	0
Finančný majetok	69 985	48 586	69,42
Z toho: peniaze	272	296	8,82
bankové účty	69 713	48290	69,26
Nevysporiad. Výsledok min. rokov	-43926	-43953	0,06
Krátkodob. Záväzky	44 125	61 528	39,44
Náklady s odpismi	821 735	893 949	8,79
Výnosy	816 741	892 581	9,28
Hosp. výsledok	-26,23	-1368	52,15

Nezisková organizácia v roku 2022 nenadobudla dlhodobý majetok. Výraznejšie nárasty sú v interiérových zariadeniach oproti roku 2021. Zamestnancom boli vyplácané aj ročné odmeny a so zvýšením minimálnej mzdy sa zvýšili náklady na mzdu a aj odvody s tým spojené voči orgánom sociálneho a zdravotného poistenia a daňovému úradu.

Náklady sú vyššie kvôli vyšším zdrojom na čerpanie a zároveň o hore rozpísaných výdavkov.

Výnosy oproti minulému obdobiu sú vyššie.

Nárast je zaznamenaný aj u tržieb od klientov.

5.3. Najvyššie čerpania na ostatný materiál v EUR /účet 501,502/

Potraviny	85 234,05
Všeobecný materiál	66 863,02
Nákup DHIM	13529,18
Prádlo, odev	15458,75
Interiér. Vybavenie	5499,54
PHM	4203,50
Programové vybavenie	550,20
Elektrická energia	41 878,22
Tuhé palivo	18 650,70

5.4 Ostatné výdavky a služby v EUR /účty 511,512,518/

Opravy prístrojov	4304,86
Opravy dopr. prostr.	1370,86
Opravy počítač.techn.	314,52
Opravy na budovách	1416,42
Audítorské náklady	800,40
Poštové náklady a služby	743,00
Telekomun. Poplatky	1 134,89
Internetová linka	317,76
Školenia	2280,00
Nájomné	36570,00
Služby	23490,53

5.5. Ostatné náklady

Bankové náklady	832,89
Poistné budov	434,76
Poistenie mot. vozid.	139,05
Odpisy	6719,48

Ekonomicky oprávnené

náklady za rok 2022

Informácie o čerpaní príspevku na bežné výdavky za soc. služby - **za obdobie:** rok 2022

Výška poskytnutého príspevku za sledované obdobie Od:

VÚC 157644, Minist.465834,05, Infl.pom.21600,

Energ.8700, Infl.odm.19604, Infekčný prípl.10530,

Od klientov 193888,99, Za obеды zamestn.4130,96

Od ÚUPSVaR SR 4892,28Min.Hosp.el.energ.815,21

Kateg.	Položka	Názov	Celkové výdavky
610		Mzdy, platy a ost. osob. vyrovnania	405771,01
		Poistné a prís. zamestnávateľa	138679,58
620		do poisťovní	138679,58
630		Tovary a ďalšie služby - spolu	344128,6
		z toho:	
631		Cestovné výdavky	
632		Energia, voda a komunikácie - spolu	60528,92
		z toho:	
		Elektrická energia	41878,22
		Plyn	
		Tepelná energia	
		Palivá na vykurovanie	18650,7
		Vodné, stočné	
		Poštové a telekomunik.služby	
		Ostatné	
633		Materiál - spolu	193494,3
		z toho:	
		Interiérové vybavenie	12464,5
		Výpočtová technika	1951,2
		Telekomunikačná technika	
		Prevádzkové stroje, prístř.,zar.technika a náradie	10340,78
		Všeobecný mater.(kanc., čist. potreby...)	66863,02
		Knihy, časopisy, noviny...	85,89
		Pracovné odevy, obuv a prac. pomôcky	15458,75
		Softvér a licencie	550,2
		Ostatné	85779,96
634		Dopravné - spolu	6082,79
		z toho:	
		Palivo - pohonné hmoty	4203,5
		Servis, údržba, opravy ...	1370,86
		Povinné zmluvné a havarijné poistenie vozidiel	139,05
		Prepravné a nájom dopravných prostriedkov	
		Ostatné	369,38

635	Rutinná a štand. údržba - spolu	11828,4
	z toho:	
	Interiérového vybavenia	5499,54
	Výpočtovej techniky	314,52
	Telekomunikačnej techniky	
	Prevádz.strojov, prístrojov, zariadení...	3604,92
	Budov, objektov, alebo ich častí	1416,42
	Ostatné	993
636	Nájomné za nájom - spolu	36570
	z toho:	
	Budov, objektov alebo ich častí	28800
	Prevádzkových strojov, prístrojov, výp.techniky	7770
	Ostatné	
637	Služby - spolu	35624,19
	z toho:	
	Školenia, kurzy, semináre, porady...	2280
	Všeobecné služby - dodáv. spôsobom	26931,3
	Poplatky a odvody	832,89
	Poistné (okrem poistenia MV)	434,76
	Odmeny zamestnan.mimo pracovného pomeru	
	Ostatné	5145,24
640	Bežné transfery	693,41
642	Na nemocenské dávky	693,41
SPOLU		889272,6

ZÁVER

Výročná správa za rok 2022 bola prejednaná na zasadnutí správnej rady dňa 29.03.2023

Prílohy

Správa nezávislého audítora

Ročná účtovná závierka

Daňový úrad Banská Bystrica, kontaktné miesto Rimavská Sobota: Potvrdenie

Sociálna poisťovňa Rimavská Sobota: Potvrdenie

Všeobecná zdravotná poisťovňa: Potvrdenie

Dôvera zdravotná poisťovňa: Potvrdenie

Union zdravotná poisťovňa: Potvrdenie

Inšpektorát práce Banská Bystrica: Potvrdenie

Okresný súd: Potvrdenie